



GOBIERNO REGIONAL AREQUIPA  
GERENCIA REGIONAL DE SALUD  
RED DE SALUD AREQUIPA CAYLLOMA

## BOLETIN EPIDEMIOLOGICO SEMANAL N.º 43 DEL 22/10/2023 AL 28/10/2023

### CONTENIDO

#### SITUACIÓN DE LAS ENFERMEDADES TRANSMISIBLES

#### NOTIFICACIÓN CONSOLIDADA E IND

Casos IRA's

Casos Neumonía

SOB/ASMA

Casos EDA's

#### TRASMISIBLES:

Sarampión/ Rubéola

VIH/SIDA

Tuberculosis

COVID 19

#### NO TRASMISIBLES

Diabetes

Muerte Perinatal

Muerte materna

Chagas

Accidentes de tránsito

Intoxicación órganos fosforados

**Dirección Red de Salud  
Arequipa Caylloma**

**Oficina de Planeamiento,  
Presupuesto y Desarrollo  
Institucional-R.S.A.C.**

### OFICINA DE EPIDEMIOLOGÍA

**Lic. María Luz Acillo Orado**

**Lic. Angela Villafuerte Murguía**

**Lic. Gisella Casa Gonzales**

### EQUIPO DE APOYO:

**OFICINA DE ESTADISTICA E  
INFORMATICA**

**2023**

## VIGILANCIA EPIDEMIOLOGICA CANCER

El cáncer es una de las principales causas de mortalidad en las Américas. En el 2020, causó 1,4 millones de muertes, un 47% de ellas en personas de 69 años de edad o más jóvenes.

El número de casos de cáncer en la Región de las Américas se estimó en 4 millones en 2020 y se proyecta que aumentará hasta los 6 millones en 2040. Alrededor de un tercio de todos los casos de cáncer podrían prevenirse evitando factores de riesgo clave como el tabaco, el consumo abusivo de alcohol, la dieta poco saludable y la inactividad física. Los programas de tamizaje y vacunación representan intervenciones efectivas para reducir la carga de determinados tipos de cáncer. Muchos cánceres tienen una probabilidad de curación elevada si se detectan temprano y se tratan adecuadamente. OMS (2020).

La OPS trabaja con los países de la región para reducir 25% las muertes prematuras por enfermedades no transmisibles, entre ellas el cáncer, para 2025. A través de su plan de acción lanzado en octubre de 2013 promueve estrategias de reducción del uso de tabaco y alcohol, apoya la introducción de la vacuna contra el VPH y las pruebas de detección; e impulsa mejoras en la calidad y el acceso al diagnóstico temprano del cáncer de mama. También fomenta mejoras en los servicios de radiología y en el acceso a medicamentos de quimioterapia esenciales y asequibles; así como promueve la expansión del acceso a programas de cuidados paliativos y opioides para el alivio del dolor y el manejo de síntomas.

El cáncer en un estado localizado o sistémico es un elemento frecuente del diagnóstico diferencial de diversas molestias comunes. Aunque no todas sus formas son curables al momento del diagnóstico, realizar éste lo más temprano posible en su evolución natural y definir tratamientos que prevengan o retrasen su diseminación sistémica proporciona a los pacientes la mejor oportunidad de curación o una prolongación significativa de su vida, puede decirse que la detección es el punto más temprano del espectro de las intervenciones posibles cuando el cáncer es curable.

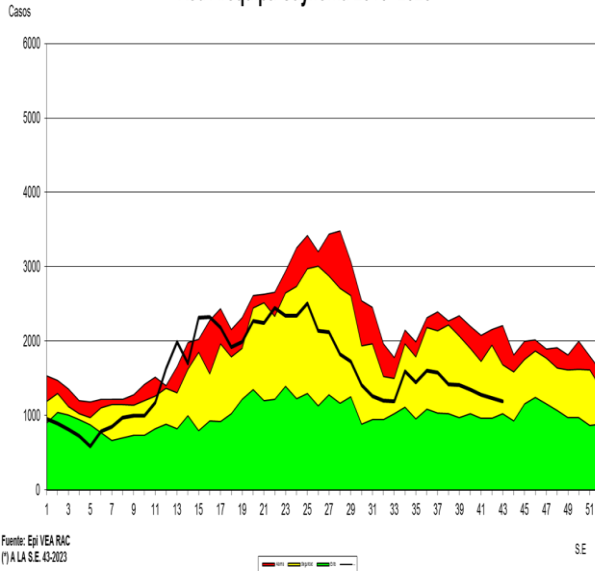
La Vigilancia Epidemiológica de cáncer se base en el registro (notificación) mensual de los casos de cáncer diagnosticados en los institutos especializados y hospitales con capacidad diagnóstica, en el sector salud.

[Directiva Sanitaria N°004-MINSA/DGE-V.01 "Directiva Sanitaria de Vigilancia Epidemiológica de Cáncer – Registros Hospitalarios".](#)

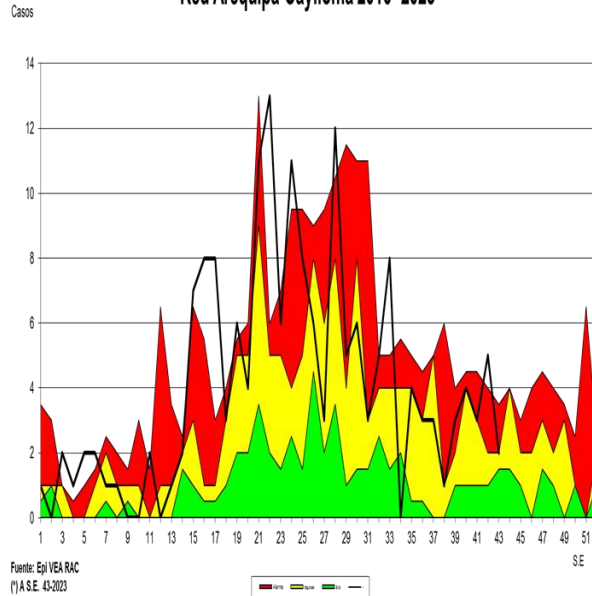
## TENDENCIA DE LAS ENFERMEDADES BAJO VIGILANCIA EPIDEMIOLÓGICA

### 1. INFECCION RESPIRATORIA AGUDA (I.R.A.) EN POBLACIÓN MENOR DE 5 AÑOS

Canal Endémico de IRAs < 5 Años  
Red Arequipa Caylloma 2016- 2023\*



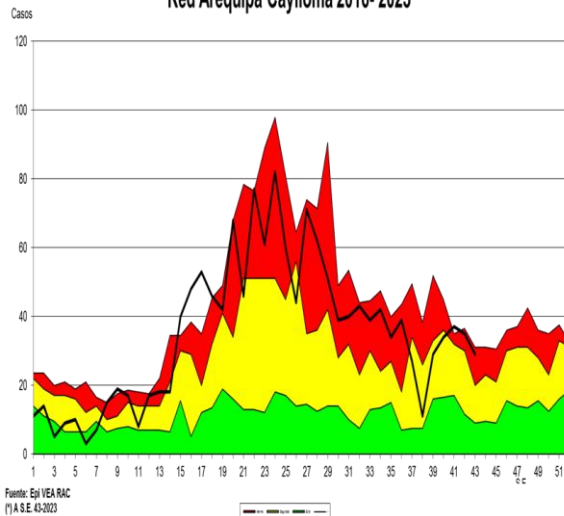
Canal Endémico de Neumonías < 5 Años  
Red Arequipa Caylloma 2016- 2023\*



En la semana se registraron **(1188)** casos notificados con respecto a la semana anterior disminuyeron 3.7% de notificación, los distritos con mayor notificación de casos son: Paucarpata, Cerro Colorado y Cayma. La Tasa de Incidencia es de 683.4 casos por 1000 menores de 5 años, con un total de **(66920)** casos acumulados hasta la semana epidemiológica 43. Se observa disminución de casos en 24 % en relación al promedio de los últimos 7 años. Según el canal endémico, nos encontramos en **zona de seguridad**.

**NEUMONÍA EN POBLACIÓN MENORES DE 5 AÑOS** Se notificó **(02)** casos con respecto a la semana anterior la notificación de casos disminuyó en un 60%, en relación al promedio de los 7 últimos años disminuyó en 17.6%. Tenemos acumulados **(176)** casos hasta la semana epidemiológica 43 que hace una incidencia de 1.8 casos x mil niños. Nos encontramos en **zona de alarma** según nuestro canal endémico.

Canal Endémico de SOB-ASMA < 5 AÑOS  
Red Arequipa Caylloma 2016- 2023\*

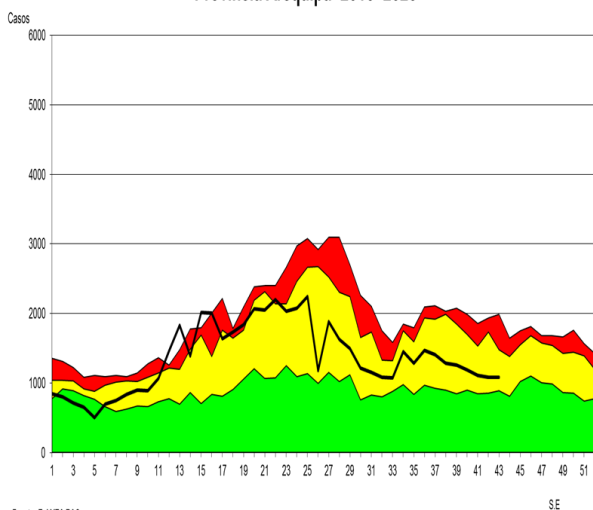


#### SOBA EN MENORES DE 5 AÑOS

En la presente semana se notificaron **(29)** casos, en relación a la semana anterior disminuyó la notificación de casos en 17 %; teniendo un acumulado de **(1500)** casos hasta la semana epidemiológica 43. La tasa de incidencia es de 15 casos por mil niños menores de 5 años. En relación al promedio de los últimos 7 años se observa 33.5 % de incremento de casos. Nos encontramos en **zona de alarma** según se observa en el canal endémico.

**PERFIL EPIDEMIOLOGICO IRAS Y NEUMONIAS, POR PROVINCIAS, EN POBLACIÓN MENOR DE 5 AÑOS**

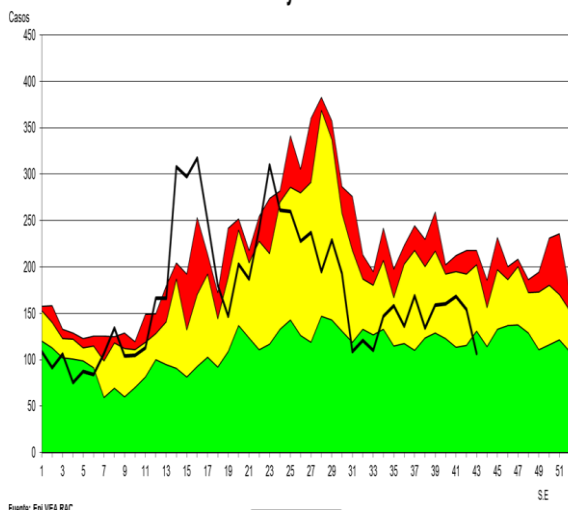
**Canal Endémico de IRAs < 5 Años  
Provincia Arequipa 2016-2023\***



Fuente: Epi VEA RAC  
(\*A.S.E 43-2023)



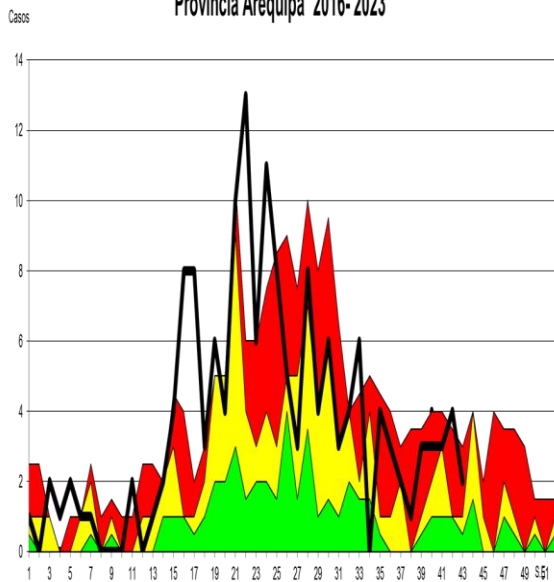
**Canal Endémico de IRAs < 5 Años  
Provincia Caylloma 2016-2023\***



Fuente: Epi VEA RAC  
(\*A.S.E 43-2023)



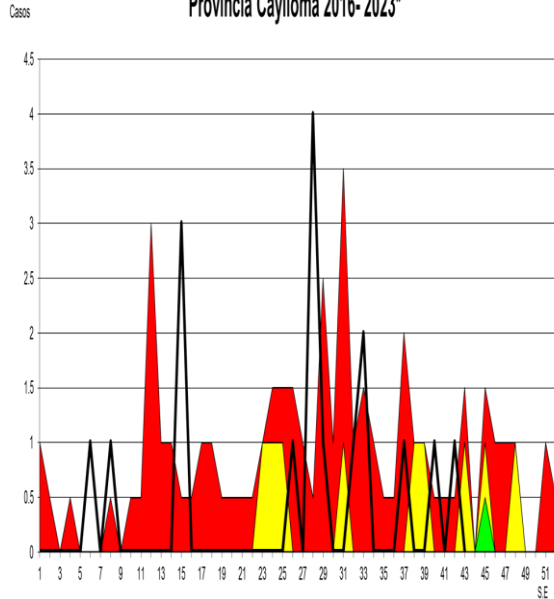
**Canal Endémico de Neumonias < 5 Años  
Provincia Arequipa 2016-2023\***



Fuente: Epi VEA RSAC  
(\*A.S.E 43-2023)



**Canal Endémico de Neumonias < 5 Años  
Provincia Caylloma 2016-2023\***

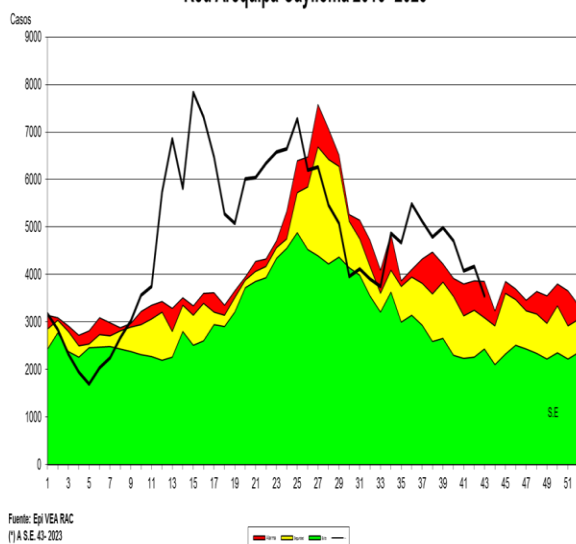


Fuente: Epi VEA RAC  
(\*A.S.E 43-2023)

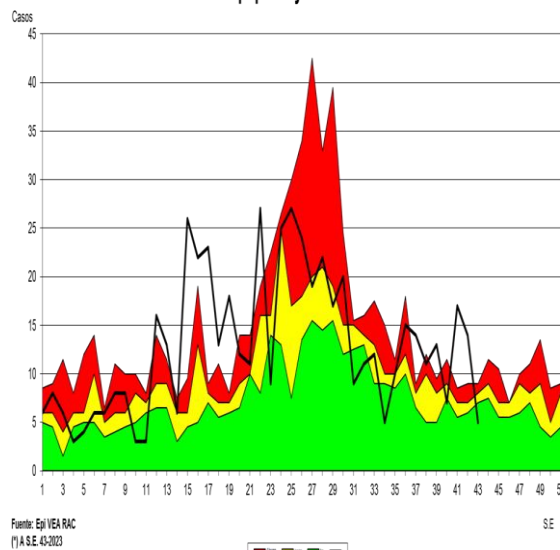


## INFECCIÓN RESPIRATORIA AGUDA (I.R.A.) EN POBLACIÓN MAYOR DE 5 AÑOS

Canal Endémico de IRAs > 5 Años  
Red Arequipa Caylloma 2016- 2023\*



Canal Endémico de Neumonías > 5 Años  
Red Arequipa Caylloma 2016 - 2023\*



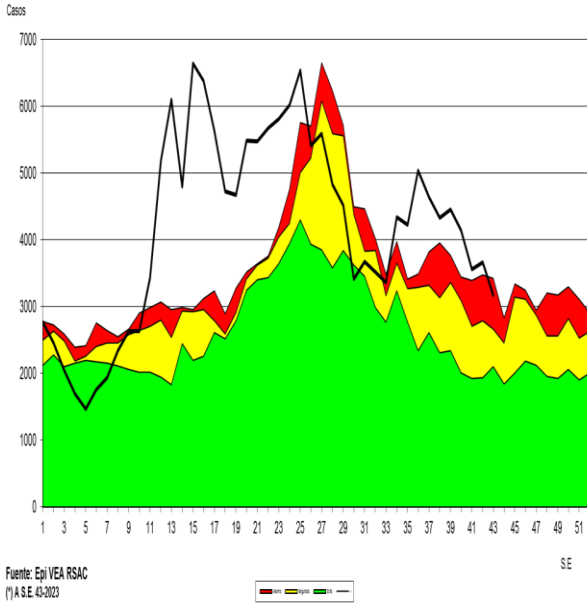
En la presente semana se notificaron **(3548)** casos de IRAs en mayores de 5 años, **se** observa disminución de casos en relación a la semana anterior en un 14.9 %. los distritos con mayor número de casos son: Cerro Colorado, Paucarpata y Hunter, teniendo una tasa de incidencia de 176.6 casos por mil mayores de cinco años con un total de **(203731)** casos acumulados hasta la semana epidemiológica 43; se observa incremento de casos 17.7 % con respecto al promedio de los 7 últimos años. Nos encontramos en zona de **alarma** en el canal endémico.

### NEUMONIA EN POBLACIÓN MAYOR DE 5 AÑOS

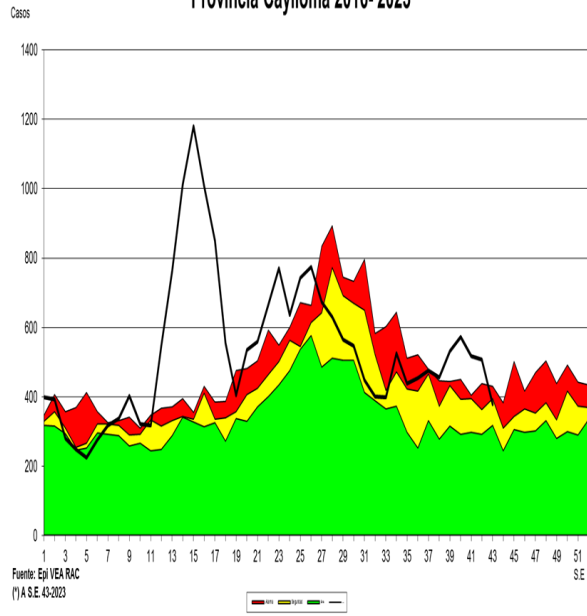
En la presente semana se notificaron **(05)** casos disminución la notificación de casos en 64 % en relación a la anterior semana. Comparando la semana actual con el promedio de siete años anteriores se observa 47.7% de disminución de casos. Acumulados **(554)** casos hasta la semana 43 que hacen una tasa de incidencia de **0.48** por mil mayores de 5 años. Nos encontramos en zona de **éxito**.

**PERFIL EPIDEMIOLOGICO IRAS Y NEUMONIAS, POR PROVINCIAS, EN POBLACIÓN MAYOR DE 5 AÑOS.**

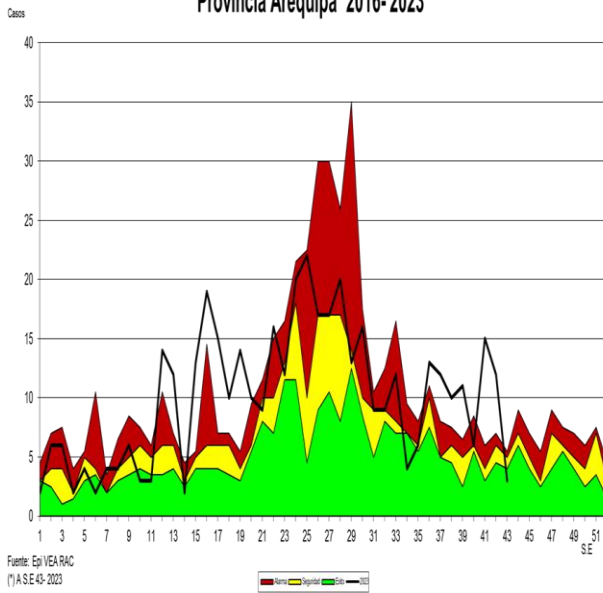
**Canal Endémico de IRAs > 5 Años  
Provincia Arequipa 2016-2023\***



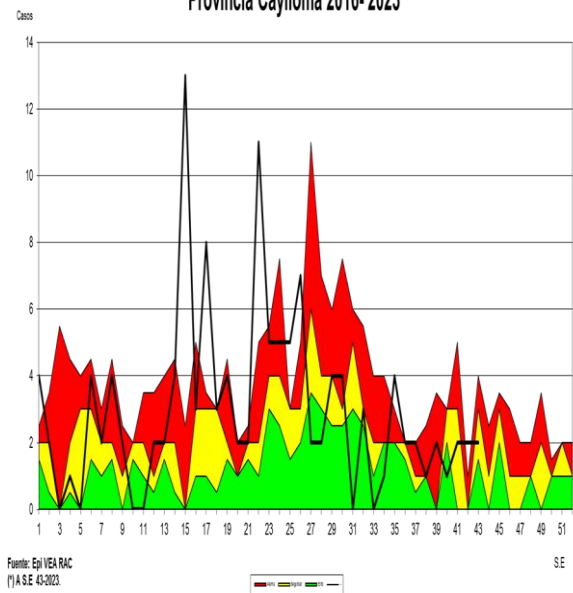
**Canal Endémico de IRAs > 5 Años  
Provincia Caylloma 2016-2023\***



**Canal Endémico de Neumonías > 5 Años  
Provincia Arequipa 2016-2023\***

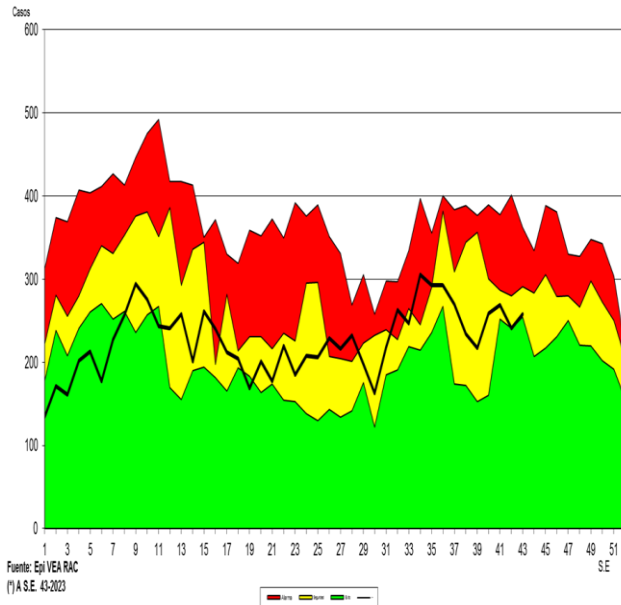


**Canal Endémico de Neumonías > 5 Años  
Provincia Caylloma 2016-2023\***

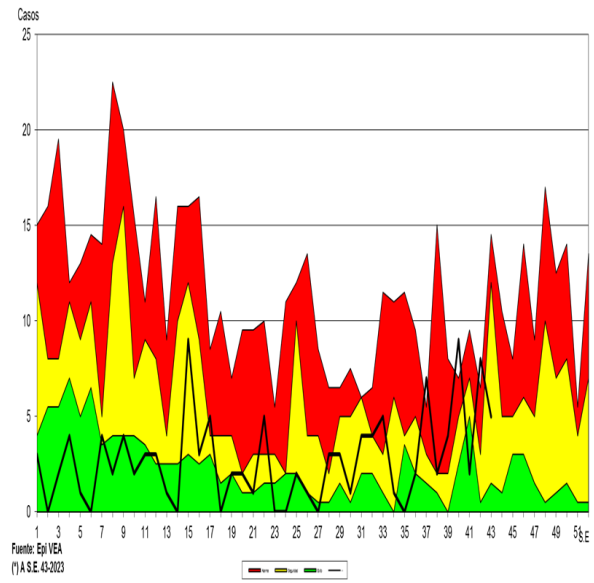


## 2. ENFERMEDAD DIARREICA AGUDA (E.D.A.) ACUOSA EN POBLACIÓN MENOR DE 5 AÑOS

Canal Endémico de Edas Acuosas < 5 Años  
Red Arequipa Caylloma 2016- 2023\*



Canal Endémico de Edas Disentéricas < 5 Años  
Red de Salud Arequipa Caylloma 2016- 2023\*



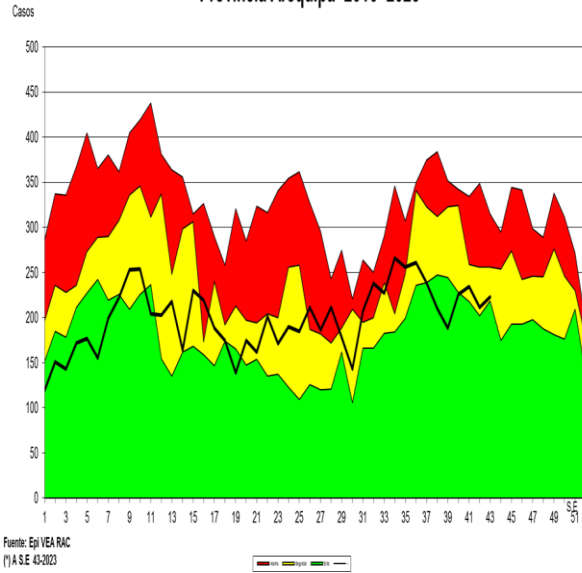
En la presente semana se notificaron **(258)** casos teniendo incremento en la notificación del número de casos en 7% en relación a la semana anterior, los distritos que mayor cantidad de casos notificaron Cerro Colorado, Paucarpata y Hunter. La Tasa de incidencia es de 99.5 por mil menores de cinco años, con **(9744)** casos notificado hasta la semana epidemiológica 43. La presente semana en relación con el promedio semanal de los últimos siete años muestra disminución de casos 16 %. Nos encontramos en **zona de seguridad**.

### ENFERMEDAD DIARREICA AGUDA DISENTERICA EN POBLACION MENOR DE 5 AÑOS

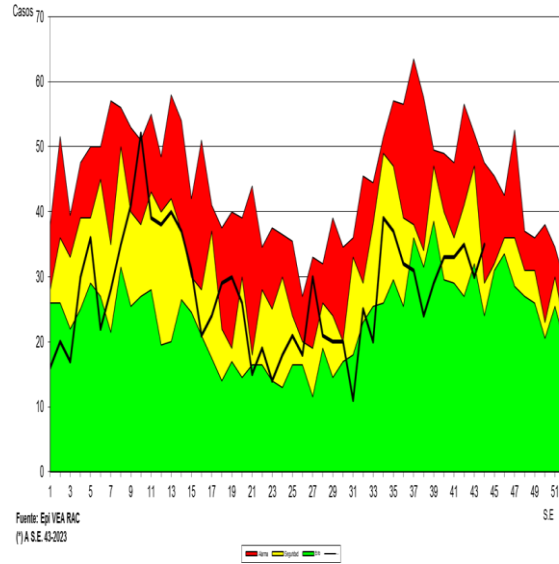
En la presente semana se notificó **(05)** casos teniendo disminución en la notificación en el 37.5% en referencia a la semana anterior. Se tiene una incidencia de 1.1 por mil niños menores de 5 años Teniendo un acumulado de **(119)** casos notificados hasta la semana 43. Con respecto al promedio de los siete años anteriores se observa disminución de casos 53.9%. Nos encontramos en zona de **seguridad**.

**PERFIL EPIDEMIOLOGICO EDAS ACUOSAS, POR PROVINCIAS, EN POBLACIÓN MENOR Y MAYOR DE 5 AÑOS**

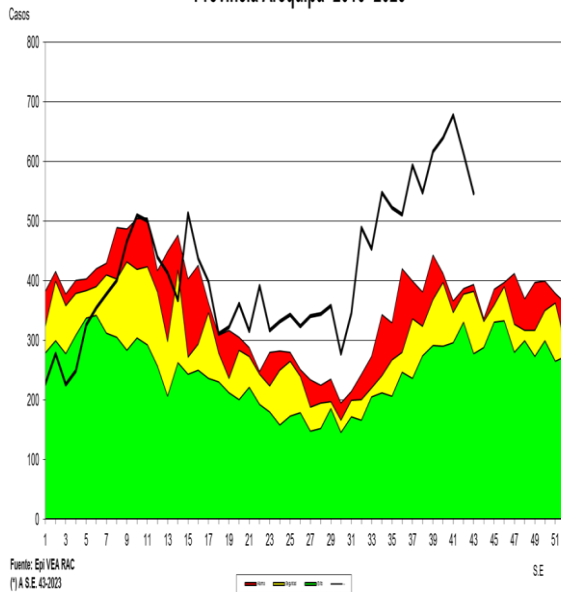
**Canal Endémico de Edas Acuosas < 5 Años  
Provincia Arequipa 2016- 2023\***



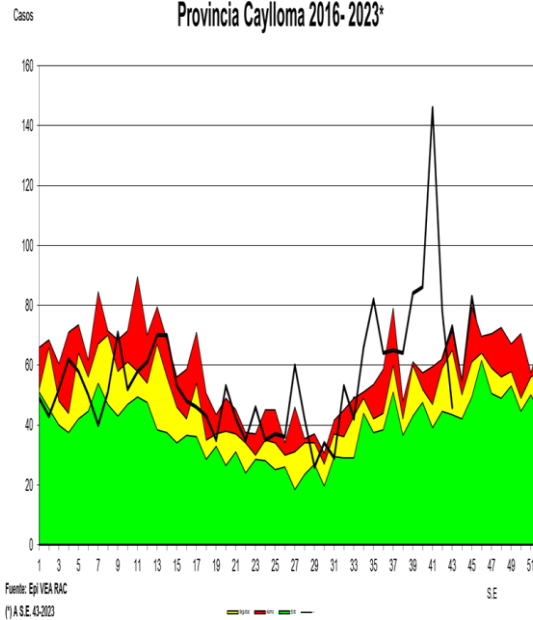
**Canal Endémico de Edas Acuosas < 5 Años  
Provincia Caylloma 2016- 2023\***



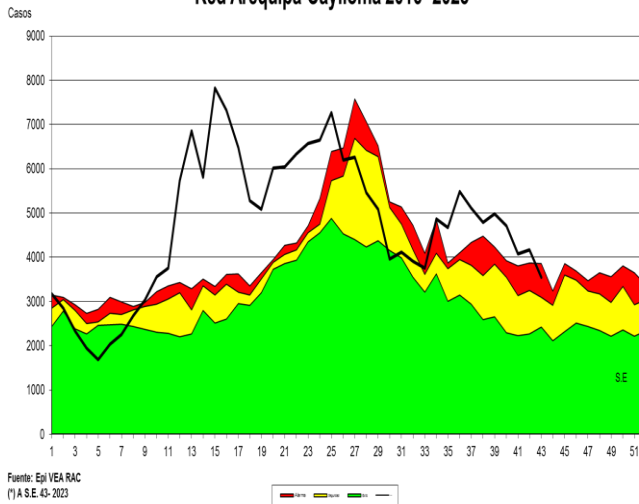
**Canal Endémico de Edas Mayores de 5 Años  
Provincia Arequipa 2016- 2023\***



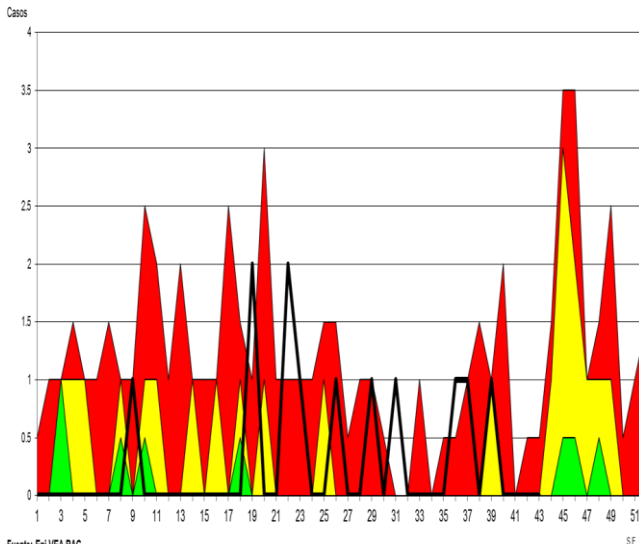
**Canal Endémico de Edas Mayores de 5 Años  
Provincia Caylloma 2016- 2023\***



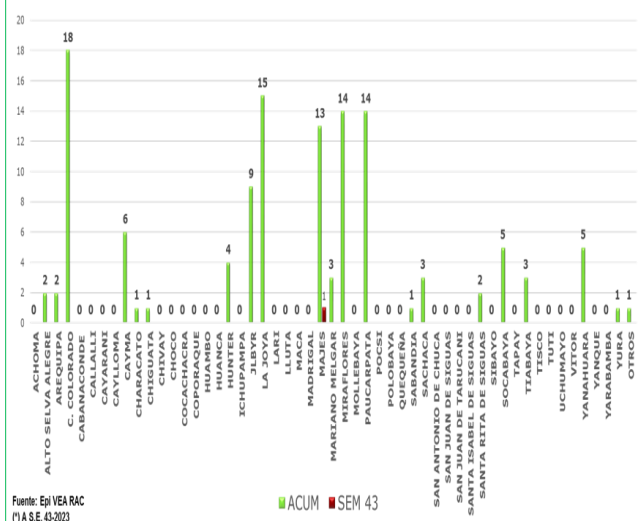
### Canal Endémico de IRAs > 5 Años Red Arequipa Caylloma 2016- 2023\*



### Canal Endémico notificación de casos sospechosos de Sarampión-Rubéola Red Arequipa Caylloma 2016 - 2023\*



### Casos Notificados de Tuberculosis Red Arequipa Caylloma semanas 01 a 43-2023



### ENFERMEDAD DIARREICA (EDA.) ACUOSA Y DISENTERICA EN POBLACIÓN > DE 5 AÑOS

Se notificaron **(592)** casos se observa disminución de casos en relación a la semana anterior en un 14%. Los distritos con mayor número de casos en la presente S.E. fueron: Paucarpata, Cayma y Cerro Colorado. Comparando la semana actual con el promedio semanal de 7 años anteriores, se observa incremento de casos 52%. Con una tasa de incidencia de 17.5 por mil mayores de cinco años, con **(19700)** casos acumulados hasta la semana epidemiológica 43. Encontrándonos en **zona de alarma** según el canal endémico.

### VIGILANCIA DE SARAMPIÓN RUBEOLA

En la presente semana se notificaron **(01)** casos sospechosos de Sarampión. Total **(12)** casos sospechosos Sarampión-Rubéola notificados hasta la semana epidemiológica 43. Los cuales fueron descartados **(11)**, así mismo se realizó las acciones respectivas: Bloqueo y BAI, BAC.

### Recomendación

Búsqueda activa de casos por diagnostico diferencial.

### 3. VIGILANCIA EPIDEMIOLOGICA DE TRASMISIBLES

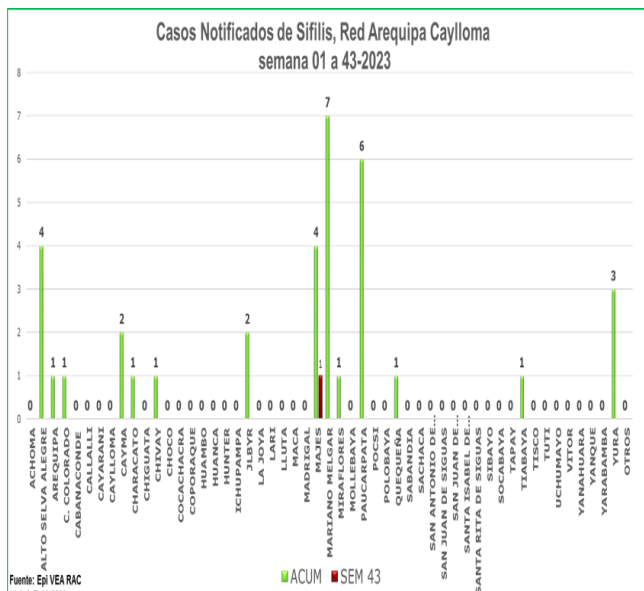
### TUBERCULOSIS

En la semana se tienen notificados **(1)** casos de tuberculosis. Se tiene un acumulado de **(123)** casos hasta la semana epidemiológica 43, siendo los distritos de Cerro Colorado y Majes los que mayor cantidad de casos ha reportado.

### Recomendaciones

Realizar identificación temprana de casos a través de la búsqueda activa de casos en atenciones.  
Promoción de la salud en medidas preventivas.





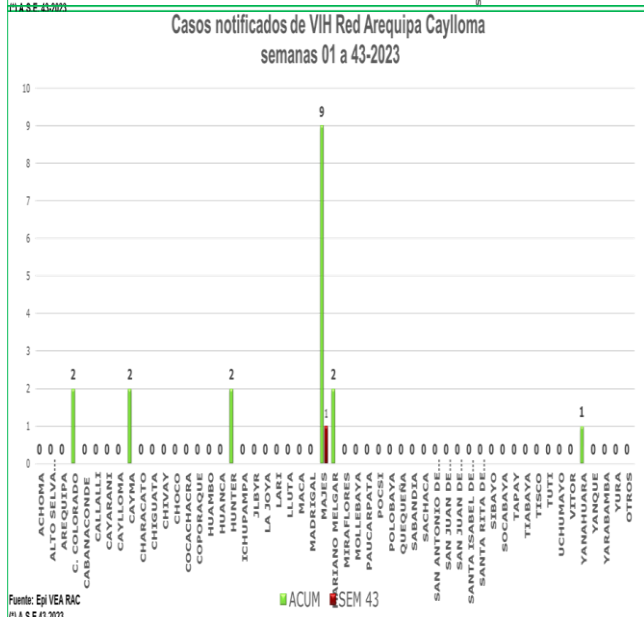
## VIGILANCIA DE ITS-VIH

### SIFILIS

En la semana epidemiológica 43 Notificación **(01)** caso.

Se tiene acumulado **(35)** casos notificados, de las cuales 13 gestantes.

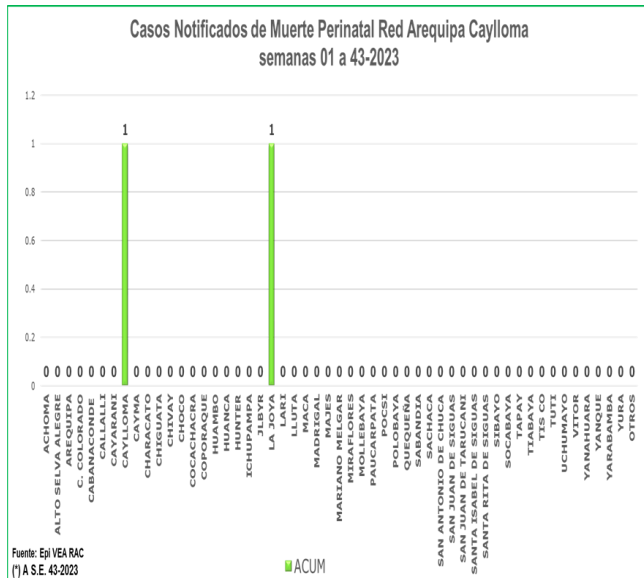
**Recomendaciones:** Sensibilizar a la población sobre el tema de ITS (sífilis) por el riesgo de sífilis congénita.



### VIH

En la semana 43 notificación **(01)** casos.

Se tiene acumulado en la notificación **(18)** casos hasta la semana 43 (02 gestante).



## 6. MATERNO PERINATAL

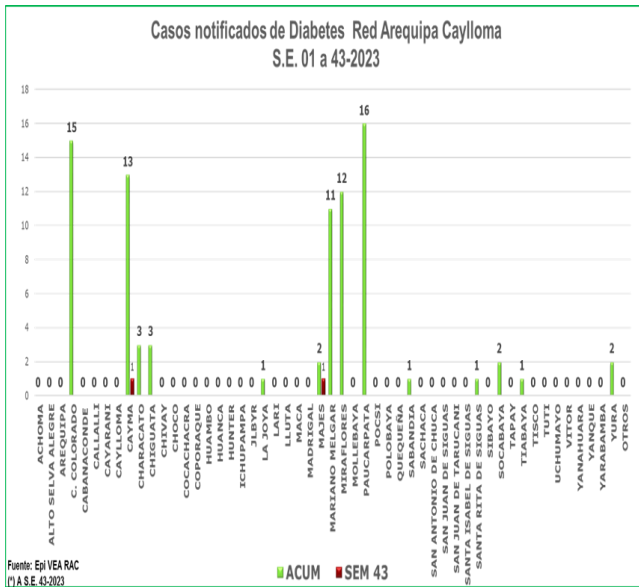
Semana 43 Notificación **NEGATIVA**.

Se tiene **(02)** caso acumulados de Muerte Perinatal. 00 mortalidad neonatal.

Fortalecer la atención de la gestante sea en la captación temprana como en los controles oportunos.

**MORTALIDAD MATERNA:** notificación **NEGATIVA**

**Recomendaciones**



Promoción del control prenatal en la comunidad.  
Seguimiento y control de neonatos de riesgo.

**VIGILANCIA DE NO TRASMISIBLES DE SALUD PUBLICA**

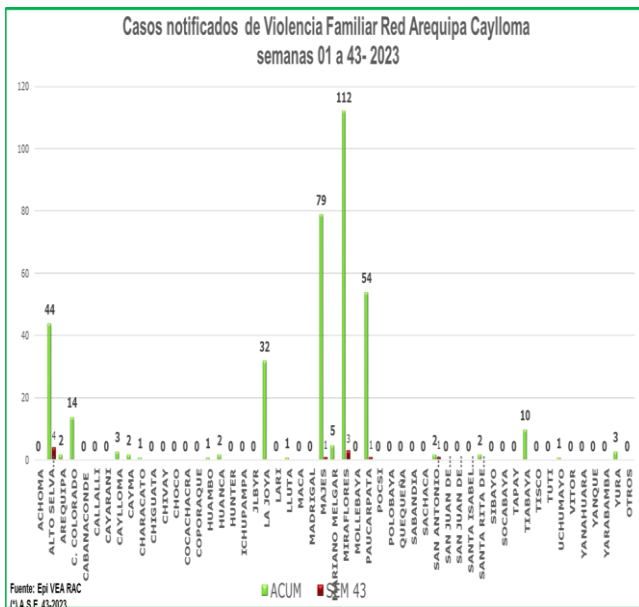
**DIABETES**

En la semana 43 se notificaron **(02)** casos. Se tiene acumulado **(83)** casos notificados.

**Recomendación**

**Notificación de casos prevalentes**

Promoción en estilos saludables de vida

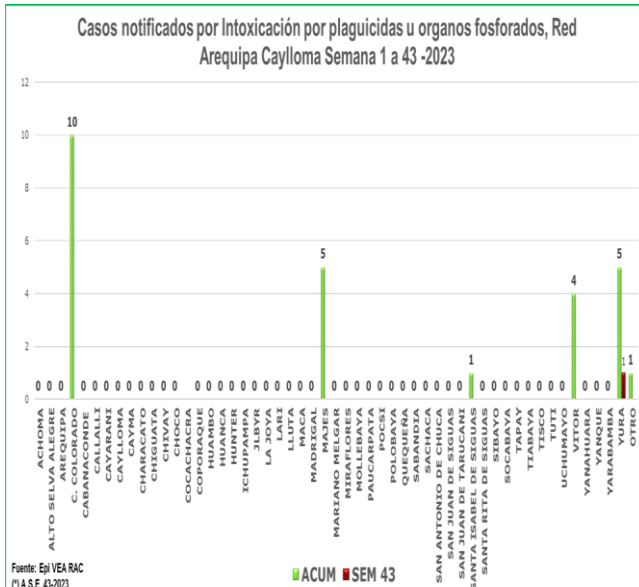


**VIOLENCIA FAMILIAR**

En la Semana 43 se tiene notificados **(10)** casos por Violencia familiar Teniendo un acumulado de **(370)** notificaciones. Se tiene la mayor cantidad de casos notificados en el distrito de Miraflores.

**Recomendación**

Acciones de promoción de la salud en salud mental en prevención de la violencia familiar.

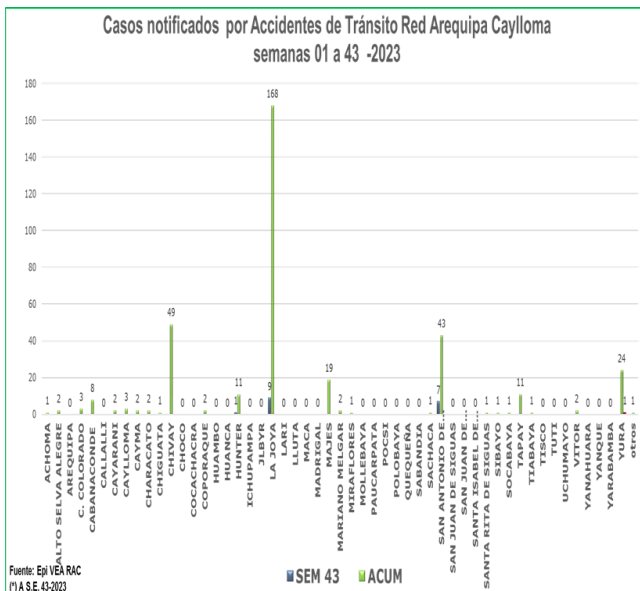


**INTOXICACION POR PLAGUICIDAS u ORGANOS FOSFORADOS**

En la semana 43 notificación **(01)** casos. Se tiene acumulados **(26)** casos.

**Recomendaciones**

Se debe analizar el problema para dar orientación a los fumigadores para prevenir intoxicaciones ocupacionales.

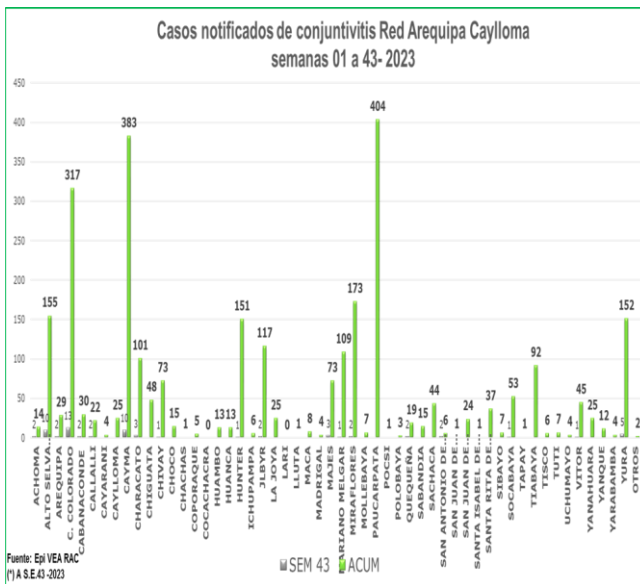


En el caso de las intoxicaciones provocadas se debe trabajar la parte preventiva con Salud Mental.

### ACCIDENTES DE TRANSITO

En la semana 43 se notificaron (17) casos.

Teniendo un acumulado de (362) casos notificados por accidentes de tránsito. Los distritos que notificaron mayor número de caso son La Joya, San Antonio de Chuca.



### VIGILANCIA DE INTERES REGIONAL

#### CONJUNTIVITIS

En la presente semana se notificaron (65) casos de conjuntivitis. Teniendo un acumulado de (2887) casos hasta la semana 43, siendo los distritos de Paucarpata y Cayma con mayor cantidad de casos notificados.

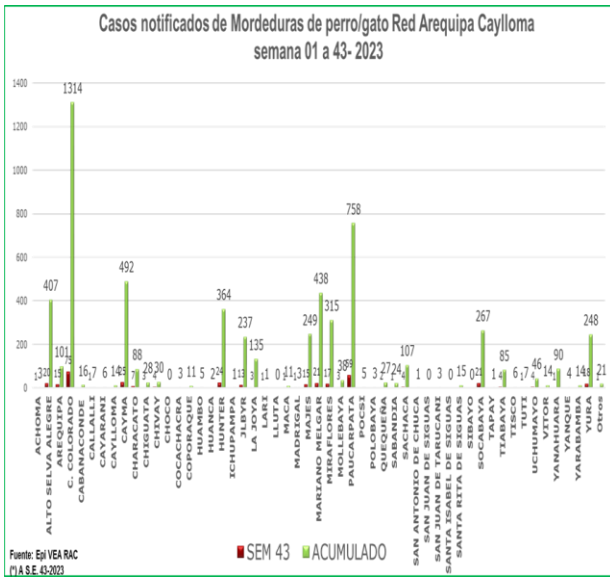
#### Recomendaciones:

IEC en Medidas preventivas en el cuidado de los ojos.

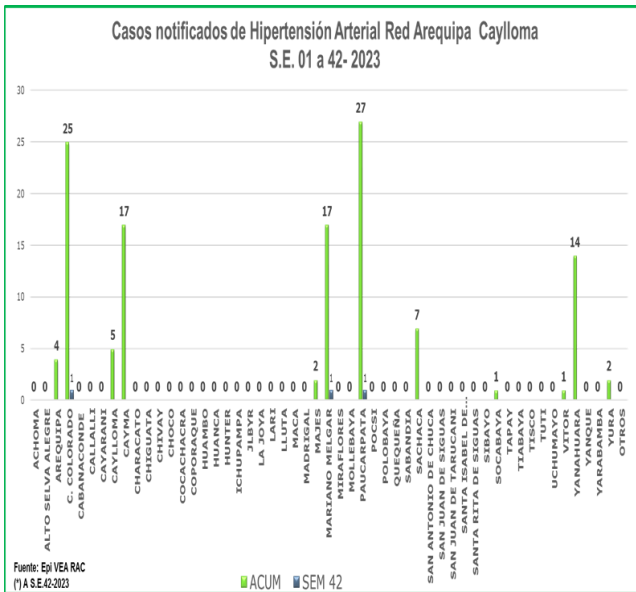
### CASOS DE MORDEDURA DE PERROS

En la semana se tiene notificados (366) casos de personas mordidas por perro o gato, teniendo un acumulado de (6065) casos de personas mordidas hasta la semana epidemiológica 43. Se observa que hay incremento de casos 161% en referencia a la semana anterior, donde los distritos que notificaron mayor cantidad de casos son: Cerro Colorado y Paucarpata. Y se tuvo la atención a personas con el antecedente de mordedura con 9 meses de anterioridad y no acudieron a atención por haberse presentado un caso de rabia humana Con el antecedente de rabia canina en la provincia se recomienda continuar con la vigilancia de personas mordidas que completen esquemas de vacunación y seguimientos respectivos. Teniendo 27 casos de rabia canina identificados a la actualidad.

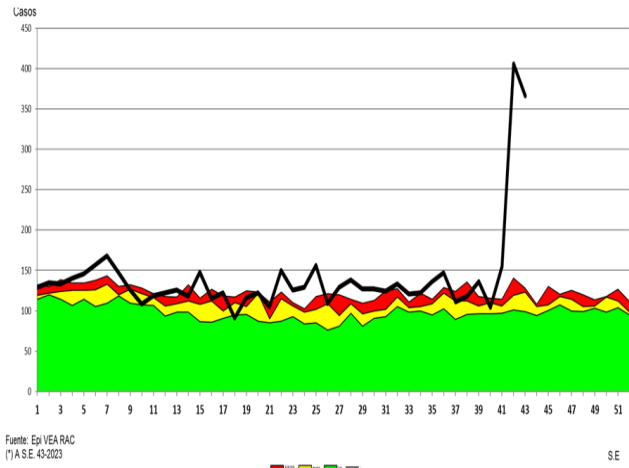
Comparando la semana actual con el promedio semanal de 7 años anteriores, se observa incremento de



Casos de personas mordidas en 236.93 %. Encontrándonos en el canal endémico en zona de alarma.

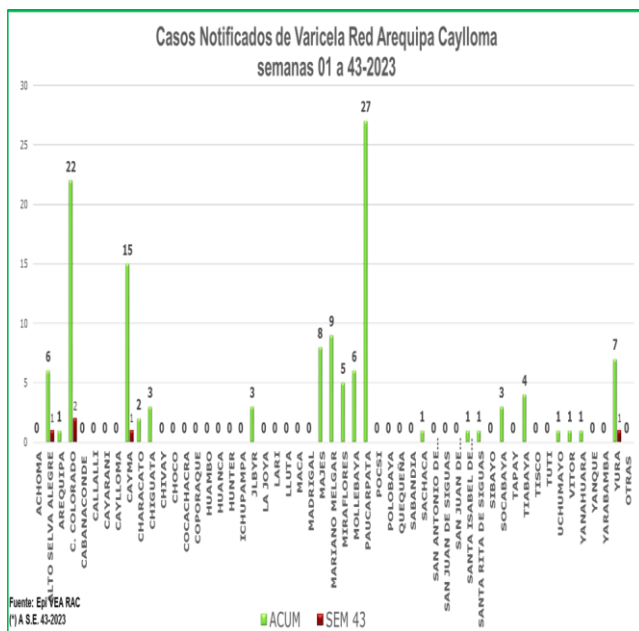


Canal Endémico de Mordedura de Perro Red Arequipa Caylloma 2016-2023\*



## HIPERTENSIÓN ARTERIAL

Se tiene notificación (01) casos de Hipertensión Arterial. Acumulado (123) casos hasta la semana 43.



### CHAGAS

En la semana 43 notificación **00** caso.

Se tiene acumulado (**04**) casos notificados hasta la presente semana.

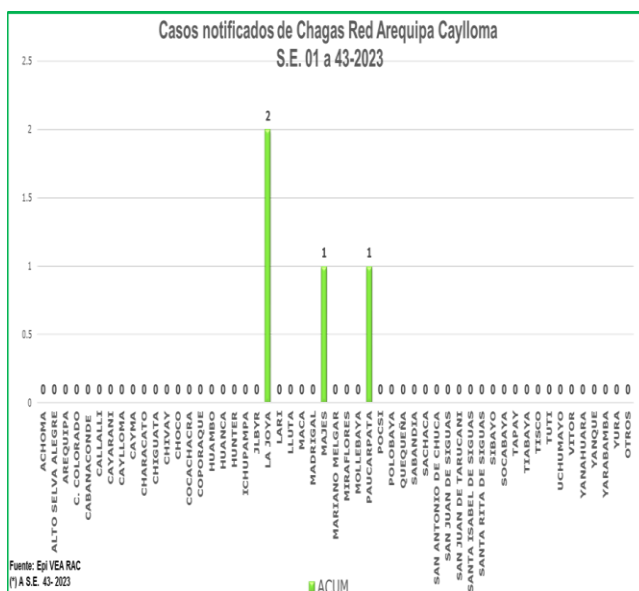
#### Recomendaciones:

Búsqueda activa del Triatomino en viviendas de los distritos donde se han notificado casos, por los antecedentes de la presencia de Chagas en la provincia.

### VARICELA

En la semana 43 se ha notificado (**05**) casos.

Se tiene acumulado (**127**) casos hasta la semana 43.



**BROTOS.** Notificación **00** brotes en la semana 43. Se tiene acumulado 05 brotes notificados.

#### Recomendaciones

Las IPRES de la jurisdicción deben mantenerse alerta frente a cualquier evento

de salud que requiera de nuestra intervención.

## **16. COVID 19**





## CASOS NOTIFICADOS COVID-19 POR MICRO REDES – RED AREQUIPA-CAYLLOMA S.E. 01 – S.E. 43-2023



MICROREDES/S.E.	1	2	3	4	5	6	7	8	9	10	11	12	13	14	15	16	17	18	19	20	21	22	23	24	25	26	27	28	29	30	31	32	33	34	35	36	37	38	39	40	41	42	43	Total			
C.S.HUNTER	72	41	33	11	11	5	3	3	1	7		6	4	1	2	4	4	1	4	16	19	34	42	31	42	28	17	6	12	3	2		2	2											469		
C.S.YANAHUARA	33	23	9	3	1	3	3	5	1		1	1	6	2	1	4	2		6	1	2	5	11	8	16	16	12	7	1	3	4		1	2	2	1	1			1	3				202		
C.S.MVO.MELGAR	19	12	7	6	1	1	3	2	2	3	2	2	3	1		3		2		1	5	11	13	16	16	11	4	3	3	1		3			1		2								159		
C.S.A.S.ALEGRE	4	7	3	2	1				3	1	1	3	2			2	2			5	5	9	9	6	16	13	10	4	3	1	1			1	2			1	3	1	1				122		
C.S.EDIF.MISTI	26	19	7	7	2	1	1		1	1					1		1	1		2	2	2	9	2	7	1	1		4		1	2		1		1				2					105		
C.S.G.S. MARTIN	11	9	6	4	3	1	1	3									1	1			5	1	3	2	15	5	7	2	3		4	4		3					1	1				96			
C.S.V.RAULH.	7	5	1		1	1	4	1		1	1	1			1		1	5		1	3	1	7	13	12	9	7	2		1								1		1				88			
C.S.BS.AS.CAYMA	16	14	1		2	3	2	2		3								1	1		2	1	2	6	10	2	1																		69		
C.S.ZAMACOLA	10	9		2	3		1		4					1		1		1	1		2	2	4	2	3	10	4	1	1												1				63		
C.S.LA JOYA	20	7	7	1	4	2				1		2							1	3	1	1	2	2	2	2	2	1																	59		
C.S.A.PAUCARPAT	16	12	3	2	1			1	1									1	2		1	2	1	3	3	3	5																		57		
C.S.FCO.BOLOGNE	20	9	5	1		2			1		1	1											2	2	3		1							1												49	
C.S.TIABAYA	4	3	7	1																		1	2	2	8	6	4	3	2	1				1			2								47		
C.S.C.COLORADO	3							1												3			10	4	4		4	1	5				1												36		
C.S.CHIGUATA	8	4	1	1		1															3	3	1	3	2	5				1															33		
C.S.ISDE AGOSTO	15	3	2	2					1	1										1				1	3	2	5		1	1	2		1	1												31	
C.S.MCALCASTIL	2	1						1												3			1	2	5	1	2	1			1		2												22		
C.S.EL PEDREGAL	12	7		1	1																																									21	
C.S.C.BLANCA	9	1	5											1		1								1																						18	
C.S.CAYLLOMA	13	1			1		1		1															1	1																					17	
C.S.CALLALI	2			2	1	1	1	2								1		1							1	1																				13	
C.S.C. DE DIOS	5		1		1																			1	1																					11	
C.S.CHIVAY	2	4	1	2																									1																		10
PRIV_AQP_CAYLLO	1			1				2			1				1						1			2		1																1	1			10	
C.S.VITOR	5	2	1																										1																		9
C.S.CHARACATO	1	4	1	1																																											7
C.S.SAN ISIDRO	3	2	2																																												7
C.S.CABANA CONDE																							2	1		1		1																			5
Total	339	199	103	48	35	21	20	22	18	18	6	14	18	5	7	15	12	14	14	34	47	77	117	97	169	115	89	39	37	14	14	11	8	9	5	4	3	2	4	7	4	1	1	1835			

\*Al 28 de octubre del 2023, a las 00:00 Horas

Fuente: NOTI COVID CDC.

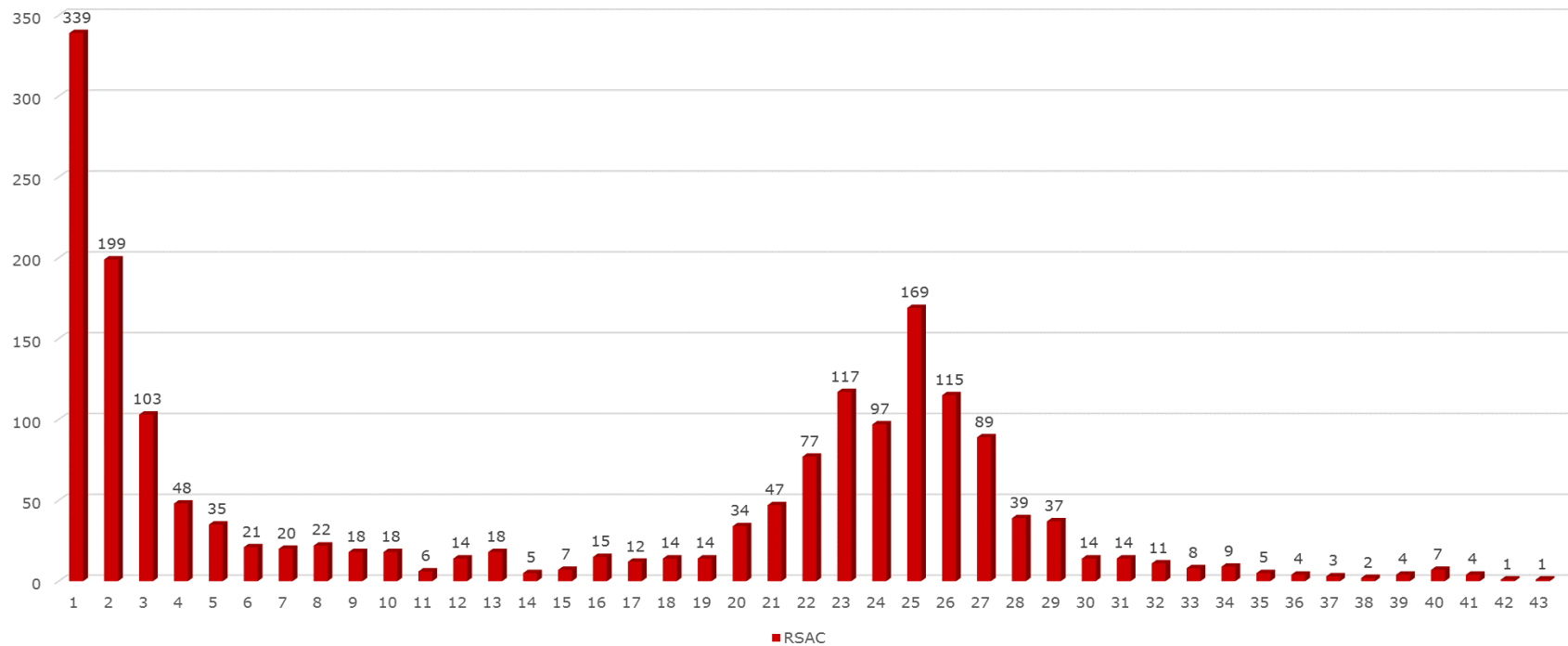
Elaborado por: Oficina de Epidemiología de la R.S.A.C.

El mayor porcentaje de casos notificados son de la Microred de salud Hunter **25.6 %**, Yanahuara **10.7%** y Mariano Melgar **8.7%**.

Las microredes de Caylloma: el Pedregal 1.1% de casos notificados del total de la Red. En la presente semana la notificación fue negativa



## Casos Notificados Confirmados SARS COV 2 por establecimientos Red Arequipa Caylloma Semana 1 a 43 del 2023



Se observa el comportamiento desde la semana epidemiológica 1 hasta la semana 43 del 2023 de SARSCOV 2, se tiene un incremento de caso de la semana 1 hasta la 3 luego hay disminución de casos, se tuvo un pico entre las semanas 23 y 26 sobre todo en la provincia de Arequipa luego la tendencia es a disminuir en las últimas semanas desde la S.E. 29 hasta la semana 43, como se observa en el gráfico.

## RECOMENDACIONES.-

Continuar con la implementación de las recomendaciones de las alertas epidemiológicas:

**AE 10-2023** Alertar al personal de los establecimientos de salud a nivel nacional ante el incremento acelerado de casos de dengue en diferentes regiones del país; a fin de adoptar las medidas de prevención y respuesta integradas correspondientes. Difusión e implementación e identificación de casos importados

**AE 11-2023** Alertar a los establecimientos de salud ante la presencia de un caso de polio virus derivado de vacuna tipo 1 (PVDV1), con la finalidad de intensificar las actividades de la vigilancia epidemiológica de parálisis flácida aguda, así como la respuesta oportuna en todo el territorio nacional.

**AE 12-2023** Alertar al personal de los establecimientos de salud (EESS) a nivel nacional sobre el incremento de Infecciones Respiratorias Agudas (IRA) con la finalidad de fortalecer la vigilancia epidemiológica, prevención y control de IRA, Influenza y otros virus respiratorios (OVR)

**AE 13-2023** Alertar al personal de los establecimientos de salud a nivel nacional ante la actual situación epidemiológica por dengue en el país; a fin de intensificar las medidas de intervención integradas, que contribuyan al control de la epidemia.

Tener en cuenta el Decreto Supremo 013-2023 que declara en Emergencia Sanitaria por riesgo elevado de brote de poliomielitis y sarampión en los departamentos de Amazonas, Arequipa, Lambayeque, Lima, Loreto, Madre de Dios, Moquegua, Puno, San Martín, Tacna, Tumbes, Ucayali y la Provincia constitucional del Callao para la vacunación con la vacuna anti sarampión y antipoliomielítica.

**AE 15-2023 CDC** Incremento de casos de síndrome de Guillain Barré en algunas regiones del país. Tener en cuenta en la identificación de casos para su notificación y seguimiento.

Continuar con las actividades de Promoción de la Salud para prevención de COVID 19 así como la vacunación de prioridad a los grupos vulnerables o de riesgo.

**AE 16-2023 CDC** Epidemia de dengue en el Perú: extensión a nuevos distritos socializar e implementar acciones para la atención de casos importados.

**AE 17-2023 CDC** Alertar a los servicios de salud del país y en particular de las regiones de Arequipa, Madre de Dios, Puno, Tacna, Cusco, Ica, Ayacucho, Moquegua, Apurímac y Lima; ante la confirmación de un caso de rabia humana urbana en el distrito de Chiguata, provincia y departamento de Arequipa con la finalidad de intensificar la vigilancia epidemiológica y fortalecer las medidas de prevención y control de la rabia socializar e implementar medidas según corresponda.

Socializar e implementar las recomendaciones de alertas epidemiológicas dadas por el CDC-MINSA.

Realizar notificación de ESAVIS SEVEROS diario.

Mantenerse alertas frente al incremento de EDAs en los diferentes establecimientos de la Red para las acciones respectivas

Se debe fortalecer la vigilancia de EDAs para identificación de brotes de ETAS para las intervenciones correspondientes.

Monitoreo y control de agua de consumo humano de los puntos establecidos para asegurar la calidad de agua sobre todo en los distritos de mayor incidencia de EDAs.

Supervisión a centros de expendio de alimentos por el riesgo de presentar ETAS.

Búsqueda de brotes por ETAS en caso de presentar casos elevados según perfil epidemiológico.

Continuar con las actividades de identificación y notificación de los diferentes eventos de salud pública que se encuentra en vigilancia.

Continuar con la búsqueda de casos SARS COV2 por encontrarse circulando nueva cepa.